

Introduktionsprogram for kursister i ekstern praktik i specialuddannelsen for kræftsygepleje

**Onkologisk og Palliativ afdeling
Nordsjællands Hospital
Hillerød og Frederikssund**

Indholdsfortegnelse

| | |
|---|----------|
| Introduktion | 3 |
| Beskrivelse af afdelingen | 3 |
| Præsentation af afsnittene | 4 |
| Onkologisk sengeafsnit E0861 | 4 |
| Onkologisk ambulatorium E0862 | 4 |
| Palliativ Enhed A7/A8 | 4 |
| Organisatoriske og ledelsesmæssige forhold | 5 |
| Afdelingsledelsen | 5 |
| Samarbejdsrelationer tværfagligt og tværsektorielt | 6 |
| Personalesammensætning | 6 |
| Patientforløb | 6 |
| Kliniske problemstillinger | 7 |
| Kvalitetsudvikling samt udviklings- og forskningsmæssige områder | 7 |
| Afdelingens kvalitetsfokus | 7 |
| Klinisk forskningsenhed (KFE) | 8 |
| Udvikling og forskning i øvrigt | 8 |
| Dokumentation | 8 |
| Uddannelsesmæssige forhold: | 8 |
| Læringsmiljø, studiemiljø og forventninger til kursisten: | 9 |
| Vejlednings- og supervisionstilbud | 9 |
| Praktiske forhold | 9 |
| Brand | 9 |
| Hjertestop | 9 |
| Syge- og raskmelding | 9 |

Introduktion

Dette materiale indeholder en beskrivelse af Onkologisk og Palliativ afdeling på Nordsjællands Hospital - Hillerød og Frederikssund.

Studieopholdet er planlagt til at foregå på alle 3 afsnit, men kan planlægges individuelt efter dit behov.

Et ophold kan f.eks. planlægges således at kursisten er:

- 1 uge i Ambulatoriet E0862 (NOH-Hillerød)
- 1 uge i Afdelingen E0861 (NOH-Hillerød)
- 1 uge på det palliative sengeafsnit A7/A8 (NOH-Frederikssund)
- 1 uge i det udekørende team (NOH-Frederikssund)

Dette giver et mere nuanceret kendskab til den onkologiske sygepleje samt mulighed for at følge og få en forståelse for overgange i patientforløbene.

Der følger en beskrivelse af afdelingen og de enkelte afsnit hver for sig, samt hvilke muligheder, der vil være de enkelte steder for at kunne planlægge dit individuelle studieophold.

Du kan læse mere om afdelingen på:

<https://www.nordsjaellandshospital.dk/afdelinger-og-klinikker/onkologisk-og-palliativ-afdeling/Sider/default.aspx>

Uddannelsesansvarlig
sygeplejerske er:

Klinisk vejleder, cand. cur.
Susanne Nordal Andersen Orlov

Lisbeth Egestad Vikar
Klinisk sygeplejespecialist
cand. scient san

Tlf. 51424199

Afdelingssygeplejersker:

Helle Schack, ambulatorium 48297313

Hanne Bangsø, sengeafsnit 48296120

Elsebeth Rasmussen, palliativ enhed 48295355

Onkologisk/palliativ afd.

Beskrivelse af afdelingen

Onkologisk og Palliativ afdeling består af et onkologisk sengeafsnit, onkologisk ambulatorium (begge i Hillerød) og Palliativ Enhed i Frederikssund. Palliativ Enhed, NOH-Frederikssund består af et sengeafsnit A7A8 og et udekørende team med fire sygeplejersker.

Onkologisk afdeling blev en specialafdeling i 2009, hvor onkologi før havde været et subspecialt under medicinsk blok på hospitalet.

Vi tilbyder medicinsk kræftbehandling for patienter med brystkræft, tyktarmskræft, bugspytkirtelkræft og lungekræft i planlægningsområde Nord Region Hovedstaden. Specialet modtager voksne patienter fra 18 år og opefter, til behandling for opstået kræftsygdom, til kontrol, til undersøgelser, til udredning, samt patienter indlagt til palliativ vurdering, behandling og pleje.

Behandlingen er både helbredende, livsforlængende og lindrende.

Præsentation af afsnittene

Onkologisk sengeafsnit E0861

Er beliggende på matriklen i Hillerød, og der modtages primært akutte patienter, der indlægges med f.eks. komplikationer, bivirkninger til given kemoterapi eller til palliativ pleje. Sengeafsnittet har 20 pladser. Patienterne kan indlægges via egen akutfunktion eller via akutafdelingen.

Der arbejdes målrettet på at skabe sammenhæng i patientforløbet, således at patientens sygdomsforløb bliver så nemt som muligt.

Onkologisk ambulatorium E0862

Ambulatoriet modtager patienter til planlægning af behandling, til kemoterapi og i kontrolforløb. Derudover modtager ambulatoriet i dagtimerne egne akutte patienter til indlæggelse i sengeafdelingen. Ambulatoriet har ca. 1.400 besøg årligt. Og i gennemsnit 40-50 besøg dagligt.

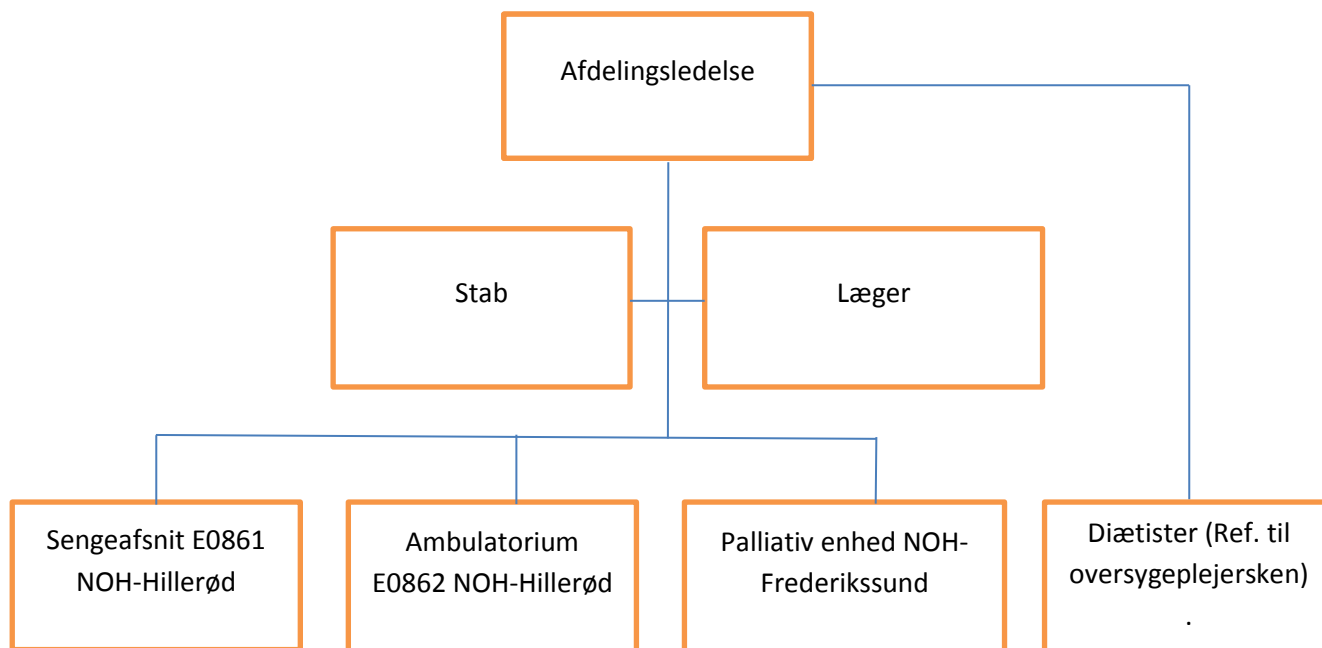
Sengeafsnit og ambulatorium NOH-Hillerød er integreret, således at nogle af sygeplejerskerne arbejder begge steder på skift.

Palliativ Enhed A7A8

Palliativ Enhed er beliggende på matriklen i Frederikssund. Afdelingen modtager kræftpatienter med komplekse, palliative symptomer, der har brug for specialiseret palliativ pleje og behandling. Patienterne henvises fra hele optageområde Nord af praktiserende læger og andre hospitalsafdelinger. Sengeafsnittet har 10 pladser.

Udefunktionen varetages af fire sygeplejersker, som sammen med de palliative læger varetager den palliative del af behandlingen i eget hjem. Der er ca. 80 patienter tilknyttet udefunktionen.

Organisatoriske og ledelsesmæssige forhold



Afdelingsledelsen

Ledende overlæge Thomas Broe Christensen

Konstitueret Ledende oversygeplejerske Britt Holmgaard

Mellemledere:

Onkologisk sengeafsnit E0861:

Områdeansvarlig overlæge Fahimeh Andersen

Afdelingssygeplejerske Hanne Bangsø

Palliativ Enhed:

Områdeansvarlig overlæge Gitte Juhl

Afdelingssygeplejerske Elsebeth Rasmussen

Stab:

Afdelingsledelsessekretær Karin Mortensen

Implementerings- og forbedringsspecialist: Kirsten Gudmundsen og Lisbeth Egestad

Klinisk sygeplejespecialist: Lisbeth Egestad

Klinisk vejleder, uddannelsesansvarlig sygeplejerske Susanne Nordal Andersen

Klinisk vejleder, sygeplejerske Carina Andersen

Psykologer Anette Spang og Lene Andli Jensen

Socialrådgiver Lene Østergaard

Samarbejdsrelationer tværfagligt og tværsektorielt

Den kliniske uddannelsesperiode i Onkologisk og Palliativ Afdeling planlægges og gennemføres i et samarbejde mellem kursisten, afdelingssygeplejersken samt den uddannelsesansvarlige sygeplejerske.

På afdelingen består det tværfaglige team bl.a. af afdelingens psykologer, diætister, socialrådgiver, fysioterapeut, sygeplejersker med specialfunktion, læger, hospitalspræsten samt implementerings- og forbedringsspecialist.

Der afholdes ugentlige tværfaglige konferencer på begge adresser, hvilket giver mulighed for et bedre samarbejde, øget refleksion og kvalitet i patientbehandlingen samt plejen.

Der er desuden et tæt samarbejde med alle kommunerne i optageområdet og et godt samarbejde på tværs af sektorerne. Ligeledes samarbejdes der med de øvrige afdelinger i huset, specielt billeddiagnostisk afdeling, biokemisk afdeling, kirurgisk afdeling og operationsafdelingen, og regionens øvrige hospitaler f.eks. Rigshospitalet, Gentofte og Herlev.

Der er ansat fire sygeplejersker med specialfunktion med hver deres specialeområde (palliation, indlagte onkologiske forløb, ambulante forløb for hhv. tarmkræft/bugspytkirtelkræft og brystkræft/lungekræft). Implementerings- og forbedringsspecialisten, socialrådgiveren og de kliniske vejledere arbejder alle på tværs af adresserne. Der er en psykolog på hver matrikel.

Afdelingen har ansat flere overlæger, der dels varetager stuegang i sengeafdelingerne, dels ambulatorievirksomhed.

Afdelingen er uddannelsessted for læger, sygeplejestuderende og SSA-elever.

Personalesammensætning

I afdelingen er der primært ansat sygeplejersker samt enkelte social- og sundhedsassistenter.

Onkologisk og palliativ afdeling er kendetegnet ved at have et personale, der består af sygeplejersker med høj anciennitet, og sygeplejersker der er forholdsvis nyuddannede.

Patientforløb

I afdelingen møder vi patienter i alle stadier af sygdomsforløbet. Den onkologiske patient er ofte en patient med meget komplekse sygeplejehov. Det er livstruende sygdomme, hvor information og vejledning til patient og pårørende i krise er en stor del af sygeplejerskens arbejde. De ambulante besøg og indlæggelsestiden varierer fra det helt

korte ambulante besøg eller indlæggelse til indlæggelser af længere varighed, hvilket giver forskellige aspekter af det tillidsvækkende møde med patienten i fokus.

Kliniske problemstillinger

Udgangspunktet for afdelingens sygepleje er patienterne og patienternes behov. Vi ser på de fysiske, psykologiske, fysiologiske såvel som de etiske problemstillinger i forhold til f.eks.:

- Børn og unge som pårørende
- Kommunikationen med og inddragelse af pårørende
- Patienter og pårørende i sorg og krise
- Patientens sidste tid – hvor og hvordan
- Den svære samtale
- Palliativ pleje og behandling
- Ernæring til cancerpatienter
- Behandling af bivirkninger til kemoterapi
- Smerteproblematikker
- Behandling og lindring af dyspnø
- Livskvalitet og behandlingens konsekvenser
- Akupunktur

Kvalitetsudvikling samt udviklings- og forskningsmæssige områder

Der arbejdes hele tiden med kvalitetsudviklingsprojekter ud fra regionens vision Fokus og Forenkling samt hospitalets konkrete indsatser.

Afdelingen er bl.a. med i hospitalets årlige LUP undersøgelser (landsdækkende undersøgelse af patientoplevelser). Dette giver mulighed for systematisk feedback fra patienterne og dermed også mulighed for at forbedre kvaliteten.

Desuden tilstræbes at afdelingen holder feedbackmøder 1 x årligt jf. vores patientforløb.

Forbedringsmodellen. Hospitalet bruger ofte modellen som et implementeringsredskab. Fordelen er, at man i småskaletest kan lave justeringer og/eller prøve videre i større skala. Dette bevirker også, at personalet er og bliver en del af processen.

Selvom DDKM er afskaffet er den fortsat udgangspunktet for flere arbejdsgange i afdelingen. Som f.eks. Patientsikkert sygehus og tavlemøder.

Afdelingens kvalitetsfokus

Afdelingens kvalitetsfokus er pt. bl.a.:

- Brug af ordinationsark
- Brug af PDA i medicineringsprocessen
- EWS
- Håndhygiejne
- Patient sikkert sygehuspakker
- Børn som pårørende

- Udskrivelse
- Behovsvurdering i forhold til rehabilitering og palliation (implementering af behovsvurderingsskema og ESAS skema).

Klinisk forskningsenhed (KFE)

Afdelingen har en mindre forskningsenhed med to sygeplejersker ansat, der varetager alt vedrørende monitorering af forsøg, undervisning og opfølgning.

Der er tilbud om en del protokollerede behandlinger eller projekter. Formålet med disse er at genere viden for at sikre patienterne ny og bedre behandling mod kræftsygdomme.

Udvikling og forskning i øvrigt

Christel Trøstrup er sygeplejerske ansat i ph.d.-forløb. [Recap Rehabilitering for cancerramte par](#). Recap er et forskningsprojekt der opfinder metoder til hvordan par bedst kan støtte hinanden under kræftsygdom. Projektperiode: 1/3 2015 til 30/4 2018

Herudover er aktivitet i forhold til:

Effekt af kølehættebehandling

Drop-in ordning for brystkræftpatienter

Samarbejde om multisyge kræftpatienter (C.pulm og KOL)

Familiesamtaler i Palliativ Enhed

Mænd med brystkræft og deres pårørende

Dokumentation

Nordsjællands Hospital benytter sig af Opus arbejdsplads og store dele af den sygeplejefaglige dokumentation foregår i KISO. Der er desuden enkelte plejeplaner, som ikke ligger digitalt.

Marts 2017 implementeres "Sundhedsplatformen" på Nordsjællands Hospital. Dette betyder en lang periode med oplæring af alt personale som starter i januar 2017.

Uddannelsesmæssige forhold:

Der vil være mulighed for refleksion med den daglige sygeplejerske. Uddannelsesansvarlig sygeplejerske er overordnet ansvarlig for uddannelsesforløbet.

Som ekstern kursist i afdelingen får du mulighed for at deltage i diverse møder og undervisningstilbud, der måtte have din interesse.

Kursisten tilstræbes 1 studiedag ugentligt, som planlægges i samarbejde med den uddannelsesansvarlige.

Læringsmiljø, studiemiljø og forventninger til kursisten:

Læringsmiljøet skal være med til at sikre at kursisten opnår den kvalitet og det niveau, der kræves i specialet. Vi vil forsøge at skabe nogle tydelige rammer om dit studieophold.

Overordnet er du selv ansvarlig for dit studieophold.

Vi forventer, at du har formuleret mål og forventninger for dit studieophold med afsæt i dine ressourcer, kompetencer og uddannelsesbehov samt ønsker for perioden.

Forventninger og mål skal sættes i relation til de samlede mål for perioden og drøftes med den uddannelsesansvarlige første dag.

Vejlednings- og supervisionstilbud

Den uddannelsesansvarlige har ansvar for at afholde eventuelle samtaler undervejs i forløbet.

Afdelingens sygeplejersker har ansvar for at tilbyde vejledning i forbindelse med de daglige oplevelser.

Praktiske forhold

Brand

Personale ansat på Nordsjællands Hospital deltager i et obligatorisk brandkursus.

Ved brand kontaktes informationen på 48294829.

Første dag i afsnittene vil kursisten blive vist brandslukningsudstyr.

Hjertestop

Alle sundhedsfaglige ansatte deltager i hjertestopundervisning, der jævnligt skal opdateres.

Ved hjertestop ringes 2222 i både Hillerød og Frederikssund.

Det mobile akutteam (MAT) kan desuden kontaktes på 2222 ved bl.a. stigende EWS eller personalets bekymring.

Syge- og raskmelding

Ved sygemelding ringes der til kontaktpersonen som fremgår af dit individuelle program.

Raskmelding sker inden kl. 12.00 dagen før.